



# Bedienungsanleitung



## Autorenhaftung:

Die hier enthaltenen Informationen wurden gewissenhaft und unter Annahme ihrer Richtigkeit erstellt. Der Ersteller kann jedoch keine Haftung für die wie auch immer geartete Nutzung und daraus erwachsenden Konsequenzen übernehmen. Der Ersteller ist nicht für Kosten oder Ausgaben für Schäden haftbar, die aus der Nutzung der in diesem Dokument enthaltenen Informationen entstehen. Änderungen an diesen Informationen sind ohne Ankündigung vorbehalten.

## Kurzbeschreibung:

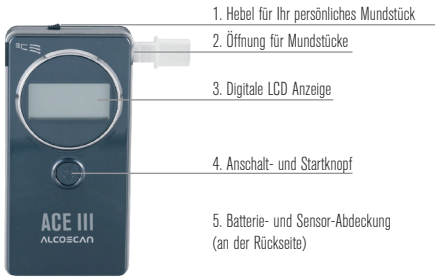
Der ACE III ist ein hochwertiges und benutzerfreundliches digitales Alkoholtestgerät mit elektrochemischem Sensor. Es misst die Alkoholkonzentration in der Atemluft und berechnet daraus die Blutalkoholkonzentration. Der im Gerät integrierte Sensor ist austauschbar, er kann bei ACE Technik erworben und rasch sowie einfach ersetzt werden. Sie können das Gerät aber auch zur Kalibrierung oder zum Sensortausch an ACE Technik senden. Der Alkoholtester verfügt über eine Ein-Knopf-Bedienung, die Atemtests werden unter Verwendung von Mundstücken durchgeführt.

## Lieferumfang:

- Elektrochemischer Alkoholtester ACE III
- Hartschalen-Etui
- 5 Mundstücke
- 2 Stück AAA Batterien (1.5 V)
- Softtasche
- Bedienungsanleitung

## Einführung:

Vielen Dank für den Kauf unseres Alkoholtesters ACE III. Dieses Gerät liefert Testergebnisse der ACE Genauigkeitsklasse I. Es darf nur in Übereinstimmung mit den Anweisungen in der Bedienungsanleitung verwendet werden.

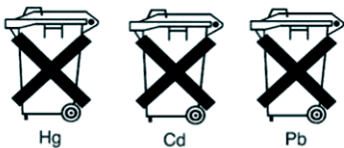


## So erhalten Sie ein möglichst genaues Ergebnis:

- a) Warten Sie nach dem letzten Schluck Alkohol mindestens 15 Minuten bis zum Alkoholtest. Essen, Trinken und Rauchen Sie während dieser Zeit nicht.
- b) Öffnen Sie die Frontplatte nicht.
- c) Bewahren Sie den ACE III nicht an einem kalten oder heißen oder feuchten oder schlecht belüfteten Platz auf.
- d) Bewahren Sie den ACE III außerhalb der Reichweite von Kindern auf.
- e) Führen Sie nach längerer Aufbewahrungszeit drei „Einlauftests“ durch, bevor Sie den eigentlichen Alkoholtest durchführen.
- f) Lassen Sie den ACE III nicht fallen.
- g) Ersetzen Sie bei Batteriealarm die Batterien. Verringerte Batteriekapazität führt zu falschen Testergebnissen.
- h) Führen Sie keinen Test in lauten (Schallwellen stören den Sensor), zugigen oder schlecht belüfteten Plätzen durch.
- i) Nach einem Testergebnis von 1,00 Promille oder höher benötigt der Sensor eine längere Erholungszeit. Warten Sie in diesem Fall mindestens drei Minuten bis zum nächsten Test.
- j) Führen Sie keinen Test durch in sehr kalter, sehr heißer oder unbelüfteter, rauchiger Umgebung.
- k) Bewahren Sie den ACE III so auf, dass das Eindringen von Staub und Flüssigkeiten verhindert wird.

## Hinweise zum Batteriesetz (BattG):

Das Gerät, auf das sich diese Bedienungsanleitung bezieht, enthält im Auslieferungszustand zwei AAA Alkaline-Batterien. Diese Batterien sind nicht dazu bestimmt, wieder aufgeladen zu werden. Der Versuch der Wiederaufladung kann Sach- und Personenschäden nach sich ziehen. Auch ist die Verwendung von aufladbaren Batterien im Gerät nicht möglich, da sonst Schaden am Gerät entsteht. Sind die Batterien leer, dürfen Sie nicht in den Hausmüll. Altbatterien enthalten möglicherweise Schadstoffe, die Umwelt und Gesundheit schaden können. Bitte geben Sie die Batterien/Akkus im Handel oder an den Recyclinghöfen der Kommunen ab. Die Rückgabe ist unentgeltlich und gesetzlich vorgeschrieben. Bitte werfen Sie nur entladene Batterien in die aufgestellten Behälter und kleben Sie bei Lithium-Batterien die Pole ab. Zum Batterietausch ziehen Sie den Batteriefachdeckel vom Gerät ab und ersetzen die verbrauchten Batterien gegen neue. Achten Sie dabei auf die Polarität: Die Minuspole der Batterien haben mit den Federn in den Batteriemulden Kontakt. Schieben Sie den Batteriefachdeckel auf das Gehäuse und lassen Sie ihn einrasten. Alle Batterien und Akkus werden wieder verwertet. So lassen sich wertvolle Rohstoffe wie Eisen, Zink oder Nickel wieder gewinnen. Batterierecycling ist die leichteste Umweltschutzübung der Welt.



Die Mülltonne bedeutet: Batterien und Akkus dürfen nicht in den Hausmüll. Die Zeichen unter den Mülltonnen stehen für:

- Hg: Batterie enthält Quecksilber
- Cd: Batterie enthält Cadmium
- Pb: Batterie enthält Blei

## Kalibrierung:

Um die Genauigkeit des ACE III aufrecht zu erhalten, empfehlen wir die Kalibrierung spätestens nach 1 Jahr. Die Kalibrierung muss nicht zwingend vorgenommen werden; die Genauigkeit des ACE III nimmt jedoch ohne Kalibrierung stetig ab. Senden Sie das Gerät mit dem Zusatz „Alkomat Kalibrierservice“ an die auf der mit dem Gerät gelieferten Rechnung angegebene Firmenadresse.

## Wir empfehlen die Einsendung als Paket, damit im Fall der Unauffindbarkeit der Abliefernachweis bzw. Nachforschungsauftrag möglich ist.

Durch Änderungen am Produkt können sich die beschriebenen Abläufe ändern. Dies kann ohne Vorankündigung und Anpassung der Bedienungsanleitung geschehen und ist kein Grund zur Reklamation, Retoure oder Preisminde rung. Es liegt in der Verantwortung des Anwenders, Abweichungen zwischen der Bedienungsanleitung und der tatsächlichen Bedienung des ACE III zu erkennen und entsprechend zu reagieren.

## Vorbereitung für den Test:

Installieren Sie 2 Stück AAA-Batterien im Batteriefach. Entfernen Sie die Batterie- und Sensor-Abdeckung an der Rückseite des Gerätes vorsichtig und legen Sie 2 Stück AAA Batterien (Alkaline, 1.5 V) ein. Beachten Sie dabei die Batterie-Polarität (+/-).

## ACE Technik empfiehlt:

- Benutzen Sie für jede testende Person immer ein neues Mundstück! ACE Technik übernimmt keine Verantwortung für jegliche Schäden, die durch den Gebrauch eines Mundstückes durch mehrere Personen und für mehrere Tests entstehen können.
- Benützen Sie stets die hygienisch und einzeln verpackten ACE Mundstücke. Das ACE III Testgerät kommt bei jedem Test innen und außen mit menschlichen Ausscheidungen in Kontakt (Schweiß, Speichel, Blut etc.).
- Benützen Sie Handschuhe, wenn Sie die für einen Test verwendeten Mundstücke vom Gerät abnehmen, vor allem dann, wenn fremde Personen den Test durchgeführt haben. ACE Technik führt in seinem Sortiment dafür geeignete Handschuhe.

## Durchführung der Messung:

1. Drücken Sie den Anschlagknopf zum Einschalten.
2. Das Gerät erwärmt sich, danach ist am Display das Wort „blow“ zu sehen.
3. Pusten Sie ca. 4 Sekunden konstant und ohne abzusetzen bis Sie einen „Klackton“ hören.
4. Nach Ende der Analyse wird die Alkoholkonzentration in Promille für ca. 15 Sekunden angezeigt.
5. Für einen erneuten Test drücken Sie bitte den Anschlagknopf, sobald die Hintergrundbeleuchtung erloschen ist.
6. Das Gerät schaltet sich ohne weitere Testdurchführung nach 4 Minuten automatisch ab.

Wenn Sie den Anschlagknopf anhaltend drücken, so erscheint die Anzahl aller bisher durchgeführten Tests am Display. **Wichtig:** Wenn Sie etwas gegessen, Alkohol getrunken oder eine Zigarette geraucht haben, so warten Sie mindestens 20 Minuten bevor Sie mit der Messung beginnen.

**ACE Technik warnt: Selbst wenn das Gerät Alkoholisierung im „sicheren“ Bereich anzeigt, ist dies nach dem Genuss von Alkohol kein Freibrief für das Lenken eines Fahrzeuges oder eine andere Tätigkeit, die unter Alkoholeinfluss nicht ausgeführt werden sollte.**

## Nutzung Ihres persönlichen Mundstückes:

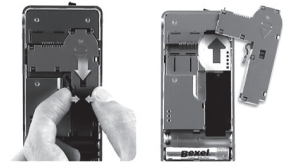
Schieben Sie den Hebel an der Geräteoberseite nach rechts (mit Blickrichtung auf das Display bzw. in Richtung des Mundstückanschlusses am rechten Geräteband), um einen Test mit Ihrem persönlichen Mundstück durchführen zu können (siehe Abb.).



## Ersetzen des Sensor Moduls:

1. Öffnen Sie die Batterie- und Sensor-Abdeckung an der Geräterückseite, indem Sie den Deckel an der Unterseite anhebeln.
2. Entfernen Sie die beiden Batterien.
3. Drücken Sie den Verschlussmechanismus.
4. Ziehen Sie das Modul vorsichtig in der angegebenen Pfeilrichtung heraus.

**Berühren Sie den Sensor nicht, wenn Sie das Modul ersetzen.**



Anzeige	Bedeutung
<b>Flow</b>	Wenn Sie „Flow“ im Display sehen war die Atemprobe nicht stark genug für die Messung. Das Gerät wärmt sich selbständig wieder auf, bei Anzeige von „blow“ pusten Sie erneut kräftig und lange in das Mundstück bis ein Signalton zu hören ist.
<b>bAt</b>	Wenn Sie dieses Symbol in der Anzeige sehen ist die Batterie schwach. Bitte ersetzen Sie die Batterien durch 2 neue.
<b>CAL</b>	Diese Anzeige erscheint bei mehr als 1.000 durchgeführten Tests für ca. 3 Sekunden. Das Gerät muss kalibriert oder der Sensor ausgetauscht werden. Bitte senden Sie das Gerät zur Kalibrierung ein oder erwerben Sie einen neuen Sensor.
<b>Err6</b>	Das Sensor Modul fehlt – bitte prüfen Sie das Modul.
<b>Err9</b>	Systemfehler – bitte geben Sie das Gerät zur Reparatur.
<b>Err6S</b>	Sensor Modul-Fehler – bitte ersetzen Sie das Modul.

## Technische Daten:

Angabe des BAK:	0.00 – 4.00 ‰ (fixe Grundeinstellung)	Energieversorgung:	2 Stück AAA Alkaline-Batterien (1.5 V)
Genauigkeit:	+/- 0.05 ‰	Gerätedimensionen:	50 mm x 105 mm x 15 mm
Aufwärmzeit:	5 Sekunden bis max. 2 Minuten	Gewicht:	ca. 85 g (inklusive Batterien)
Reaktionszeit:	innerhalb von 10 Sekunden	Betriebstemperatur:	5 - 40° C
Sensor:	elektrochemischer Sensor	Lagertemperatur:	0 - 50° C

## Garantie und Haftung:

**Garantie:** Die ACE Handels- und Entwicklungs GmbH übernimmt für das Produkt, dem diese Garantie- und Haftungserklärung beiliegt - in allen Versionen und Benennungen - eine Garantie von zwei Jahren nach dem Kauf auf Material- und Verarbeitungsfehler; eine Garantie von einem Jahr auf den Sensor. Diese Garantie schließt die Elektronik sowie das Gehäuse ein bzw. bezieht sich auf den Sensor ohne Probenahmekomponenten. Nicht unter die Garantie fallen Komponenten, die bei Wirksamkeit zwangsläufig zerstört werden (z. B. Sicherungen). Die Garantie gilt ab Datum der Auslieferung oder ab Datum der ersten Inbetriebnahme (der jeweils kürzere Zeitraum gilt), wenn dies in der Begleitliteratur des Produkts der ACE Handels- und Entwicklungs GmbH nicht anders angegeben ist.

## Garantie- und Haftungsbeschränkung:

**Produktbeschränkung:** Die ACE Handels- und Entwicklungs GmbH lehnt jegliche weitere ausdrückliche oder stillschweigend angenehme Garantie ab, einschließlich der Marktfähigkeit und Eignung für einen bestimmten Zweck. Die Garantie gilt insbesondere nicht für Kalibrierung. Nach dem Austausch des Sensors ist die Kalibrierung zwingend erforderlich. Sind bei einem Produkt ein Sensortausch und / oder eine Kalibrierung notwendig, so erhält der Anwender ggfs. einen Kostenvoranschlag. Lehnt der Anwender den Kostenvorschlag ab, sendet die ACE Handels- und Entwicklungs GmbH das Produkt unrepariert / unkalibriert zurück und das Produkt wird entsprechend gekennzeichnet. Sollte das Produkt diese Gewährleistung nicht erfüllen, beschränkt sich der Anspruch des Käufers und die Pflichten der ACE Handels- und Entwicklungs GmbH ausschließlich und nach freiem Ermessen der ACE Handels- und Entwicklungs GmbH auf den Austausch oder die Reparatur der betroffenen Waren oder auf eine Erstattung des Kaufpreises für die beanstandeten Waren.

**Anwendungsbeschränkung:** Die ACE Handels- und Entwicklungs GmbH haftet in keinem Fall für zusätzliche Schäden, Nebenschäden oder Folgeschäden wie unter anderem entgangene Gewinne und Nutzungsausfall, die aus Verkauf, Herstellung oder Nutzung der unter diesem Haftungsausschluss verkauften Produkte entstehen, unabhängig davon, ob diese Ansprüche aus Verträgen, Fahrlässigkeit oder anderen schuldhaften Handlungen hergeleitet werden. Das Produkt, dem diese Garantie- und Haftungserklärung beiliegt, ganz gleich, in welcher Version und Benennung, kann insbesondere nicht rechtsverbindlich dafür herangezogen werden, um die Tauglichkeit einer Person zum Lenken eines Fahrzeuges oder zur Ausführung einer Handlung, die unter Alkoholeinfluss zu Eigen- und Fremdgefährdung führt, festzustellen. Die sorgfältige Prüfung aller Produkte bei Erhalt auf Beschädigungen, eine für die gegebene Anwendung des Käufers geeignete Kalibrierung und die bestimmungsgemäße Nutzung, Instandsetzung und Wartung gemäß der Anweisungen in der von der ACE Handels- und Entwicklungs GmbH gelieferten Produktliteratur sind zwingende Voraussetzungen für diese Garantie. Instandsetzungs- oder Wartungsarbeiten durch nicht qualifiziertes Personal führen ebenso zum Erlöschen der Garantie wie die Verwendung nicht freigegebener Verbrauchsmaterialien oder Ersatzteile. Wie bei allen technisch anspruchsvollen Produkten ist es eine grundlegende und für die Garantie der ACE Handels- und Entwicklungs GmbH zwingende Voraussetzung, dass alle Benutzer dieser Produkte mit der Verwendung, den Fähigkeiten und Beschränkungen des Produkts, wie in der betreffenden Produktliteratur beschrieben, vertraut sind.

**Beratungsbeschränkung:** Der Käufer bestätigt, dass er die beabsichtigte Verwendung und Eignung der gekauften Waren für jeglichen Verwendungszweck in alleiniger Verantwortung geprüft hat. Zwischen den Parteien wird ausdrücklich vereinbart, dass jegliche technische oder andere Beratung durch die ACE Handels- und Entwicklungs GmbH hinsichtlich der Nutzung der Waren oder Dienstleistungen kostenlos und auf ausschließliches Risiko des Käufers geleistet wurde. Daher erwächst der ACE Handels- und Entwicklungs GmbH keinerlei Verpflichtung oder Haftung aus den Empfehlungen oder deren Ergebnissen.



# Operating manual

# ALCOSCAN ACE III

## Author liability:

All information herein was created conscientiously and under assumption of correctness. The creator cannot be held liable though for the use of any kind whatsoever and any ensuing consequences. The creator is not liable for any costs or expenses for damage that are the result of any information within this document. Any information is subject to change without prior notice.

## Short description:

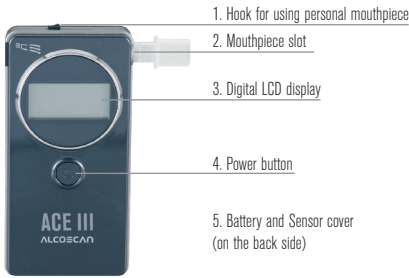
The ACE III is a digital electrochemical alcohol testing device, which measures the alcohol concentration in the breath and calculates the blood alcohol level from that. The device can be operated by only one button. For the ACE III you can get replaceable sensors at ACE Technik which can be changed quickly and easily. Thus the device soon is ready for use again. Of course you can also send the device for a calibration service to ACE Technik. For each breath test a mouthpiece is needed.

## Scope of delivery:

- Digital electrochemical breathalyser ACE III
- Hard case
- 5 mouthpieces
- 2 pieces AAA batteries (1.5 V)
- Pouch
- Operating manual

## Introduction:

Thank you for purchasing our breathalyser ACE III. It measures alcohol concentration in human breath using an electrochemical sensor and offers reliable breath alcohol test results. It must only be used on basis of the instructions mentioned in this manual.

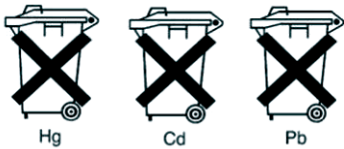


## This way you receive a result as accurately as possible:

- a) Wait at least 15 minutes after your last sip of alcohol. Do not eat, drink or smoke during that time.
- b) Do not open the casing.
- c) Do not keep the ACE III in cold, hot, moist or badly ventilated places.
- d) Keep the ACE III out of the reach of children.
- e) Conduct three inlet tests after long storage before conducting the actual alcohol test.
- f) Do not let the ACE III fall.
- g) Change batteries after battery alarm. Diminished battery capacity leads to incorrect test results.
- h) Do not conduct tests in loud (sound waves disrupt the sensor), draughty or badly ventilated places.
- i) After a test result of 1.00 per mille or higher the sensor needs a resting time. In this case wait at least three minutes before the next test.
- j) Do not conduct tests in very cold, very hot or unventilated, smoky ambience.
- k) Store the ACE III in a way to avoid penetration by dust or liquids.

## Notes to the battery law (BattG):

The device for which this operating manual is contains two AAA alkaline batteries (1.5 V) in delivery condition. Those batteries are not made for recharging. Trying to recharge can cause damage to property or persons. Also the use of rechargeable batteries is not possible with this device, because it can cause damage to the device. When the batteries are depleted, they must not be thrown in the household waste. Used batteries may contain harmful substances that can cause damage to the environment or health. Please return batteries / rechargeable batteries to the store or to the buyback centre. The return is free of charge and mandatory by law. Please throw only depleted batteries into the containers and tape over the poles of lithium batteries. For battery exchange only pull off the battery compartment cover and change the depleted batteries for new ones. Mind the polarity: The negatives poles of the batteries are in contact with the springs in the battery trough. Slide the battery compartment cover over the casing until it snaps in. All batteries and rechargeable batteries will be recycled. This way, precious resources like iron, zinc and nickel are gathered. Battery recycling is the easiest lesson in environmental.



The garbage bin means: Batteries and rechargeable batteries must not be thrown into the household waste. The signs below the garbage bins stand for:

- Hg: Battery contains mercury
- Cd: Battery contains cadmium
- Pb: Battery contains lead

## Calibration:

To maintain the accuracy of the ACE III, we recommend a calibration after 1 year at the latest. The calibration is not mandatory; the accuracy of ACE III will decrease steadily without it, though. Send the device with the note "Alkomat calibration service" to the company address stated on the invoice you received with the device. **We recommend sending it as a parcel, so that in cases of loss an inquiry or proof of delivery is possible.**

Due to changes in the product, the procedures stated can change. This can take place without prior notice or adaptation of the operating manual and is no cause for complaint, return or price reduction. The user is responsible to recognise deviations between the operating manual and the actual handling of the ACE III and he has to react accordingly.

## Preparation for the test:

1. Install 2 pieces of AAA batteries (alkaline, 1.5 V) in the battery compartment. Remove the battery and sensor compartment cover at the back of the device carefully and insert the 2 pieces of AAA batteries. Mind the battery polarity in the process (+/-).
2. For the active mode operation put a mouthpiece on the mouthpiece connection, which is on the side of the device. Make sure it is attached properly. Use a different mouthpiece for each test person. Avoid blowing cigarette smoke into the tester!

## ACE Technik recommends:

- Always use a new mouthpiece for each person and each test which is conducted. ACE Technik assumes no liability for any damages which arise when several people use the same mouthpiece for multiple tests.
- Don't use the enclosed but the hygienic mouthpieces from the ACE series! During each test the ACE III internal and external gets in contact with human secretion (saliva, blood, sweat etc.)!
- Use safety gloves when pulling out a mouthpiece which was used by another person than yourself! You can buy appropriate gloves at ACE Technik.

## Conducting the measurement:

1. Press the power button.
2. The device warms up until you can see the "blow" sign.
3. Blow through the mouthpiece into the unit for 4 seconds until the sounds (a "tictac" tone) concludes.
4. The result is displayed for 15 seconds. If you want to test again, press the power button after the back light has turned off.
5. The device automatically turns off after 4 minutes without using it.

If you keep press and hold the power switch, you can check the accumulated total test counts.

**Important:** When you have eaten, drunken alcohol or smoked a cigarette, wait at least 20 minutes before starting the measurement.

**ACE Technik warns: Even if you get a result with the meaning „Safe range“, you should not drive after having consumed alcohol or do any other activities which are badly affected by the consumption of alcohol.**

## Usage of personal mouthpiece:

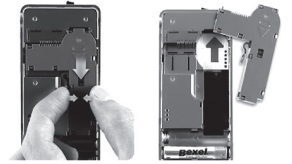
If you push the hook aside like shown on the right, you can use your personal mouthpiece.



## Replacing the sensor module:

1. Open the battery & sensor cover, to do so raise the cover on the bottom side carefully.
2. Take out the battery.
3. Grab handles and pull down side which indicates on sensor module case.
4. Take out the sensor module.

**Don't take up the sensor module when you replace it.**



Display	Meaning
---------	---------

<b>Flow</b>	The breath sample was not strong enough for measurement. After warming automatically, please blow strong and steady during sampling.
-------------	--

<b>bAt</b>	The battery power is low. Please replace the batteries.
------------	---

<b>CAL</b>	If you test over 1.000 tests. ACE III will display "CAL" sign for 3 seconds when warming up for test. This "CAL" sign will be provided the appropriate time for calibration or replacement sensor module.
------------	---

<b>Err6</b>	Sensor module empty - Please check sensor module.
-------------	---

<b>Err9</b>	System error - Please repair the device.
-------------	--

<b>Err6S</b>	Sensor module error - Please replace sensor module.
--------------	---

## Technical data:

Statement of the BAC: 0.00 ~ 4.00 ‰ (fixed basic setting)	Energy supply:	2 pieces AAA alkaline batteries (1.5 V)
Accuracy: +/- 0.05 ‰	Dimensions of the device:	50 mm x 105 mm x 15 mm
Warm-up time: 5 Sekunden bis max. 2 Minuten	Weight:	85 g (including batteries)
Response time: Within 10 seconds	Ambient conditions:	Operation: 5 - 40° C Storage: 0 - 50° C
Sensor: Fuel cell sensor	Calibration:	Every 6-12 months or after 500 tests

## Warranty and liability:

**Warranty:** The ACE Handels- und Entwicklungs GmbH will give a warranty of two years after purchase for material and processing errors for the product, to which this warranty and liability declaration is attached, in all versions and designations; a warranty of one year for the sensor. This warranty includes the electronics as well as the casing or the sensor without sampling components. Components that are inevitably destroyed upon effectiveness (such as fuses) are not part of this warranty. The warranty is valid from the date of delivery or from the date of first activation (always the shorter period), if this is not stated otherwise in the accompanying literature of the product by ACE Handels- und Entwicklungs GmbH.

## Limitation of warranty and liability:

**Product description:** The ACE Handels- und Entwicklungs GmbH rejects any further expressly stated or implied warranty, including the marketability and suitability for a determined purpose. This warranty especially excludes calibration. After changing the sensor, calibration is absolutely necessary.

When an exchange of the sensor or a calibration is necessary for a product, the user may receive a estimate of costs. Should the user refuse the estimate, the ACE Handels- und Entwicklungs GmbH will send the product back unrepaired / uncalibrated and the product will be labelled accordingly.

Should the product not fulfil the warranty, the claim of the buyer and the obligations of the ACE Handels- und Entwicklungs GmbH are limited exclusively and at the discretion of the ACE Handels- und Entwicklungs GmbH to an exchange or repair of the affected goods or to a reimbursement of the purchasing price for the faulty goods.

**Application restriction:** The ACE Handels- und Entwicklungs GmbH is on no account liable for additional damage, incidental damage or consequential damage such as, among others, lost profit and downtime that result from selling, producing or using products, which are part of this application restriction. This is independent of any claims, such as from contracts, negligence or other culpable actions. The product, which is accompanied by this warranty and liability declaration, no matter in which version or designation, can especially not be used legally binding to determine capability to operate vehicles or to execute action that could lead to damage to oneself or others under the influence of alcohol. The thorough check for damage of all products upon receipt, a calibration suitable for the given use by the buyer and the proper use, maintenance and service according to the instructions of the accompanying product literature by the ACE Handels- und Entwicklungs GmbH are mandatory prerequisites for this warranty. Maintenance and service work by non-qualified persons, as well as using non-approved consumables or spare parts lead to an expiry of this warranty. As for all technically challenging products, it is a fundamental prerequisite and mandatory for the warranty by ACE Handels- und Entwicklungs GmbH, that all users of these product are familiar with the properties and restrictions of the product as stated in the respective literature.

**Advice restriction:** The buyer confirms that he has checked the intended use and suitability of purchased goods for any purpose in sole responsibility. Between the two parties it is expressly agreed upon that all technical or other advice by ACE Handels- und Entwicklungs GmbH regarding use of the goods or services is free of charge and was made with to the exclusive risk of the buyer. Therefore no obligation or liability can arise to the ACE Handels- und Entwicklungs GmbH from any recommendation or their result.



# Notice d'utilisation



## Responsabilité d'auteur:

Les informations données ci-après ont été consciencieusement établies et leur exactitude approuvée. Leur concepteur ne peut cependant pas assumer la responsabilité de leur exploitation quelle qu'elle soit ni les conséquences qui en résulteraient. Le concepteur n'est pas responsable des frais ou débours qui résulteraient de dommages provoqués par l'exploitation des informations contenues dans ce document. Nous nous réservons le droit de modifier ces informations sans préavis.

## Description sommaire:

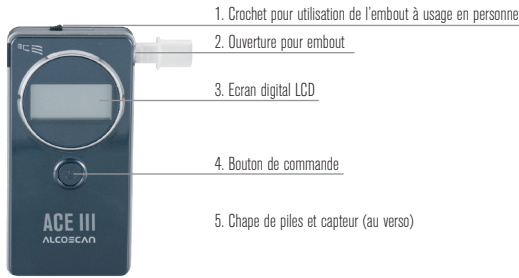
L'ACE ALCOSCAN ACE III est un appareil simple et convivial d'éthylotest. Il joint la qualité au confort et à la simplicité. L'appareil d'éthylotest possède une unique commande, le capteur est remplaçable. Vous pouvez un capteur nouveau près de ACE Technik ou envoyer l'éthylotest pour calibrage à ACE Technik. Ils ont besoin d'une pièce d'embout pour chaque test.

## Contenu de la livraison:

- Electrochimique éthylotest ACE III
- étui rigide
- 5 embouts originaux du fabricant
- 2 piles AAA (1.5 V)
- petit sac
- notice d'utilisation

## Introduction:

Nous vous remercions d'avoir choisi notre appareil d'électrochimique éthylotest ACE III. Veuillez considérer que l'unité n'offre pas une précision à cent pour cent et que par conséquent il ne convient pas à des applications professionnelles. Ce produit doit uniquement s'utiliser en conformité avec les instructions de la notice d'emploi.

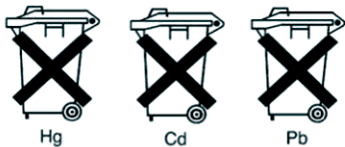


## Vous obtiendrez ainsi un résultat aussi précis que possible:

- a) Avant d'effectuer l'alcootest, attendez au moins 15 minutes après la dernière gorgée d'alcool. Ne mangez pas, ne buvez pas et ne fumez pas pendant ce temps.
- b) N'ouvrez pas le boîtier.
- c) Ne stockez pas l'ACE III dans un emplacement froid ou chaud ou humide ou mal ventilé.
- d) Gardez l'ACE III hors de portée des enfants.
- e) Après une longue durée de stockage, avant d'effectuer l'alcootest effectif, faites trois „tests de rodage“.
- f) Ne laissez pas tomber l'ACE III.
- g) Remplacez les piles, en cas d'alarme de piles. Une capacité diminuée des piles conduit à des résultats erronés de tests.
- h) N'effectuez pas de test dans des milieux bruyants (les ondes acoustiques gênent le capteur) exposés aux courants d'air ou mal ventilés.
- i) Après un résultat de test de 1,00 pour mille ou plus élevé, le capteur nécessite un temps prolongé de récupération. Attendez dans ce cas au moins trois minutes avant d'effectuer le test suivant.
- j) N'effectuez aucun test dans un environnement très froid, très chaud ou enfumé et non aéré.
- k) Stockez l'ACE III de telle manière qu'il ne se produise ni pénétration, ni intrusion de poussière et de liquide.

## Indications relatives à la loi des piles (loi-piles):

Le dispositif auquel se rapporte la présente notice d'emploi comporte dans l'état de la livraison deux piles alcalines AAA. Ces piles ne sont pas destinées à être rechargées. Une tentative de les recharger peut entraîner des dégâts matériels et corporels. Il n'est également pas possible d'utiliser des piles rechargeables dans l'appareil, car l'appareil subirait des dégâts. Les piles sont vides ne doivent pas être jetées dans les déchets ménagers. Il est possible que les vieilles piles contiennent des polluants pouvant être préjudiciables à l'environnement et à la santé. Veuillez déposer les piles/accus dans le commerce ou dans des lieux de recyclage des communes. La restitution est prescrite, gratuite et légale. Veuillez uniquement jeter les piles déchargées dans les conteneurs installés, et décollez les bornes polaires des piles au lithium. Pour changer les piles, retirez de l'appareil le couvercle du logement des piles et remplacez les piles usées par des neuves. Ce faisant, prenez garde à la polarité: Les piles négatives des piles font contact avec les ressorts situés dans les bacs de piles. Faites glisser le couvercle du logement des piles sur le boîtier et faites-le s'enclencher. Tous les accus sont puis exploités. Permettez donc que des matières premières de valeur telles que le fer, le zinc ou le nickel soient à nouveau récupérées. Pour la protection de l'environnement, le recyclage des piles est la pratique la plus aisée du monde.



La poubelle signifie: Piles et accus ne doivent pas être jetés avec les déchets ménagers. Les signes sur les poubelles signifient:

- Hg: La pile contient du mercure
- Cd: La pile contient du cadmium
- Pb: La pile contient du plomb

## Calibrage:

Afin qu'il conserve sa précision, nous recommandons de calibrer l'ACE III tous les douze mois. Le calibrage n'est pas impératif; cependant, sans calibrage, la précision de l'ACE III diminue sans cesse. Envoyez l'appareil à l'adresse de la société indiquée sur la facture jointe à la livraison de l'appareil, en ajoutant l'indication „Service de calibrage Alkomat“. **Nous recommandons une expédition par paquet, afin que si l'adresse se révélait introuvable, il soit possible de fournir la preuve de la livraison ou d'établir l'ordre d'entreprendre des recherches.** En raison de modifications du produit, les processus décrits peuvent être différents. Ceci peut se produire sans préavis et sans ajustement de la notice d'emploi et n'entraîne aucun motif de réclamation, de retour ou de réduction du prix. Il incombe à l'utilisateur de reconnaître certaines différences entre la notice d'emploi et l'actionnement effectif de l'ACE III et de réagir de manière appropriée.

## Préparation au test:

Installez 2 piles AAA dans le logement des piles. A cet effet, retirez avec précaution le couvercle du logement des piles à la face arrière de l'appareil et introduisez 2 piles AAA (alcalines, 1.5 V). Respectez ce faisant la polarité des piles (+/-).

## ACE Technik recommande:

Des embouts emballés individuellement sont joints à l'appareil ACE II. Pour chaque nouveau test, utilisez un nouvel embout emballé individuellement. N'utilisez pas d'embout nettoyé ou désinfecté. La société ACE Handels- und Entwicklungs GmbH refuse toute indemnité pour les dommages résultant de la réutilisation du même embout.

## Exécution de la mesure:

1. Appuyer sur le bouton d'alimentation.
2. Maintenir appuyé jusqu'à ce que « blow » (= souffler) apparaisse.
3. Souffler dans l'embout placé sur l'appareil pendant 4 secondes jusqu'à ce qu'un son (« clic ») se fasse entendre.
4. Le résultat apparaît au bout de 15 secondes. Si vous voulez recommencer le test, appuyer sur le bouton d'alimentation après avoir éteint la lumière située à l'arrière de l'appareil.
5. L'appareil s'éteint automatiquement après 4 minutes.

Si vous appuyez et maintenez appuyé le bouton d'alimentation, vous pouvez observer le nombre total de tests effectués.

**Important:** Si vous avez mangé quelque-chose, avez bu de l'alcool ou avez fumé une cigarette, attendez au moins 20 minutes avant de commencer la mesure.

**ACE Technik met en garde: Même si l'appareil indique un alcoolisation dans le domaine sûr, cela ne signifie pas que vous pouvez diriger un véhicule ou pouvez exporter une autre activité qui ne devait pas être exportée sous l'influence d'alcool.**

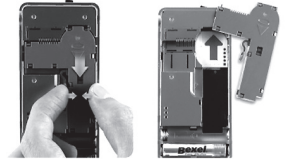
## Embout à usage en personne:

Si vous soulevez le crochet sur le côté comme ci-dessous, vous pouvez utiliser l'embout à usage en personne.



## Comment replacer le module du capteur:

1. Ouvrir le capot où se trouvent les piles et le capteur (soulevez la chape d'envers).
2. Retirer les piles.
3. Attraper les poignets et les tirer vers le bas, ce qui permet de voir le boîtier du module du capteur.
4. Retirer le module du capteur.



**Ne pas remettre le module du capteur lorsque vous le remplacez.**

Affichage	Signification
<b>Flow</b>	L'échantillon de souffle n'a pas été assez important pour que la mesure soit effectuée. Après le temps de chauffe automatique, souffler de façon importante et continue pendant la prise d'échantillon.
<b>bAt</b>	Le niveau des piles est faible. Changer les piles.
<b>CAL</b>	Si vous avez effectué plus de 1000 tests, ACE III affichera la mention "CAL" pendant 3 secondes. Procédez alors au temps de chauffe pour effectuer un nouveau test. Cette mention "CAL" vous dira quel est le moment idéal pour l'étalonnage ou le remplacement du module du capteur.
<b>Err6</b>	Module du capteur - Vérifier le module du capteur.
<b>Err9</b>	Erreur système - Réparer l'appareil.
<b>Err6S</b>	Erreur module du capteur - Remplacer le module du capteur.

## Caractéristiques techniques:

Indication du TA:	0,00 ~ 4,00 ‰ (réglage fixe de base)	Alimentation:	2 piles alcalines AAA (1,5 V)
Précision:	+/- 0,05 ‰	Dimensions de l'appareil:	50 mm x 105 mm x 15 mm
Temps de réchauffement:	5 secondes ~ 2 minutes	Poids:	85 g (avec les piles)
Temps de réaction:	Dans les limites de 10 secondes	Température d'exploitation:	5 - 40° C
Capteur:	Électrochimique	Température de stockage:	0 - 50° C

## Garantie et responsabilité:

Le produit auquel est jointe la présente déclaration de garantie et de responsabilité bénéficie - sur toutes les versions et dénominations - d'une garantie pour vices de matériel et de façonnage, assumée pendant une durée de deux ans après l'achat par la Sarl ACE Commerce et Développement; d'une garantie d'un an pour le capteur.

Cette garantie inclut l'électronique ainsi que le boîtier ou concerne le capteur sans les composants d'échantillonnage. Ne tombent pas sous le coup de la garantie, les composants qui sont inévitablement détruits au cours de l'activité (par exemple les fusibles de sécurité). La garantie est valable à partir de la date de livraison ou à partir de la date de première mise en service (est en vigueur le laps de temps chaque fois le plus court), à moins que ce ne soit indiqué différemment dans la littérature d'accompagnement du produit de la Sarl ACE Commerce et Développement.

### Garantie et restriction de la garantie:

**Restriction du produit:** La Sarl ACE Commerce et Développement décline toute autre garantie, expressément ou implicitement acceptée, y compris la négociabilité et la qualification dans un but déterminé. En particulier, la garantie n'est pas en vigueur pour le calibrage. Après le remplacement du capteur, le calibrage est impératif. Si pour un produit donné, un remplacement de capteur et/ou un calibrage sont nécessaires, l'utilisateur reçoit un devis estimatif des frais. Si l'utilisateur refuse le devis estimatif des frais, la Sarl ACE Commerce et Développement renvoie le produit non réparé / non calibré et le produit est marqué en conséquence. Si le produit ne remplit pas cette garantie, le droit de l'acquéreur et les devoirs de la Sarl ACE Commerce et Développement, au gré de la Sarl ACE Commerce et Développement, se limitent exclusivement au remplacement ou à la réparation des marchandises affectées ou au remboursement du prix d'achat des marchandises contestées.

**Restriction d'utilisation:** La Sarl ACE Commerce et Développement ne se porte en aucun cas garante des dommages supplémentaires, subsidiaires ou consécutifs comme par exemple les pertes de bénéfice et privations de jouissance résultant de la vente, de la fabrication ou de l'exploitation des produits vendus aux termes de la présente restriction de garantie, indépendamment du fait que ces droits proviennent de contrats, de négligence ou d'autres actions fautives. Indépendamment de sa version et dénomination, le produit auquel est jointe la présente reconnaissance de garantie et responsabilité ne peut pas, en particulier, être mis à contribution de manière juridiquement obligatoire pour établir l'aptitude d'une personne à conduire un véhicule ou à réaliser un acte qui sous l'effet de l'alcool aboutit à une menace de danger pour soi-même ou autrui. Les conditions préalables contraignantes de cette garantie sont: la vérification soignée, au moment de la réception, des dommages subis par tous les produits, un calibrage approprié à l'utilisation courante de l'acquéreur et la jouissance conforme aux dispositions, la remise en état et l'entretien conformément aux instructions de la littérature du produit livré par la Sarl ACE Commerce et Développement. Les travaux de remise en état ou d'entretien par un personnel non qualifié ainsi que l'utilisation de consommables ou de pièces de rechange non validés entraînent, de même manière, la cessation de la garantie. Comme pour tous les produits techniquement sophistiqués, la condition préalable fondamentale et contraignante de la garantie de la Sarl ACE Commerce et Développement est que tous les utilisateurs de ces produits soient familiarisés avec l'utilisation, les capacités et les limitations du produit, telles qu'elles sont décrites dans la littérature relative au produit.

**Restriction de consultation:** Sous sa seule responsabilité l'acquéreur confirme qu'il a vérifié l'utilisation et la qualification envisagées pour tout usage prévu des marchandises achetées. Il est expressément stipulé entre les contractants que tout conseil technique ou autre donné par la Sarl ACE Commerce et Développement relativement à la jouissance des marchandises ou des prestations de service ont été fournis gratuitement et au risque exclusif de l'acquéreur. Aucune espèce d'engagement ou de responsabilité ne résulte donc des recommandations ou de leurs résultats pour la Sarl ACE Commerce et Développement.